



RIBE GOLF KLUB
Att.: Ivan Rust Laursen
Snepsgårdevej 14
6760 Ribe

Torvegade 74, 6700 Esbjerg

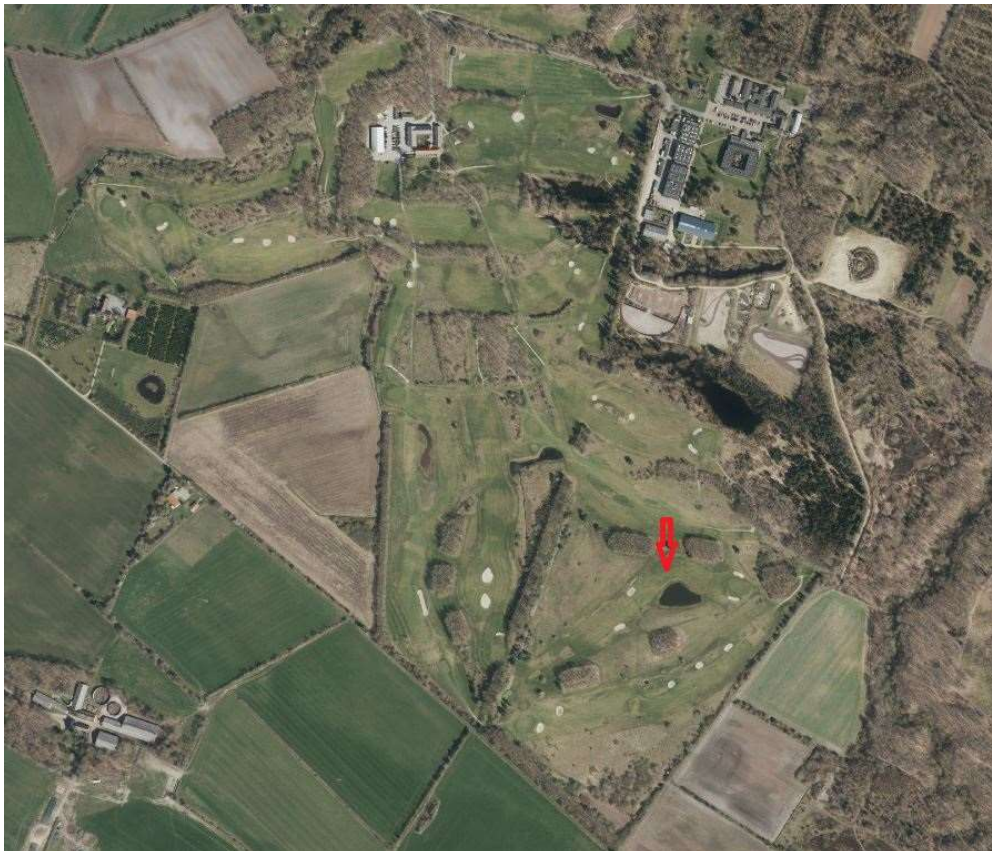
Dato	5. december 2019
Sagsbehandler	Carsten E. Callisen
Telefon direkte	76 16 51 26
Sagsid	19/8687

Dispensation efter naturbeskyttelsesloven til udvidelse af sø

Du har søgt om dispensation til at udvide en sø fra ca. 1400 m² til ca. 2800 m² på ejendommen matr.nr. 6e Snepsgårde, Seem. Ejendommen ligger Snepsgårdevej 14, Ribe.

Kommunens afgørelse

Esbjerg Kommune giver hermed dispensation til at udvide søen til et areal på op til 2800 m². Placeringen fremgår af nedenstående luftfoto.



Figur 1. Placering af sø, der udvides til 2800 m², luftfoto forår 2019.

© Styrelsen for Dataforsyning og Effektivisering, © Danmarks Arealinformation, © Geodatastyrelsen,

Dispensationen er givet på følgende vilkår:

a. Vedrørende anlæg og udformning af søen

1. **Udvidelsen skal ske i vinterhalvåret fra 1. september til 1. april.**
2. Søen skal anlægges uden brug af membran.
3. Søen skal udgraves således, at får en maksimal vanddybde på 150 cm. Samtidig skal 2/3 af søen være højst 30-40 cm dyb.
4. Søen skal tilpasses landskabsformerne og bør så vidt muligt anlægges med et varieret forløb.
5. Søen skal anlægges med jævnt skrånende bund og bredder. Hældningen må ikke være stejlere end 1:5.
6. Det opgravede materiale bruges andetsteds på banen, uden for beskyttet natur.
7. Der må ikke laves forbindelse mellem sø og vandløb, heller ikke via dræn. Der skal holdes en afstand på mindst 10 m til nærmeste vandløb.
8. En eventuel midlertidig deponering ved søen med henblik på afdrypning af materialet må ikke finde sted, med mindre det er udtrykkelig er aftalt.

b. Vedrørende anvendelse af søen

9. Der må ikke udsættes fisk, ænder eller krebs. Der må heller ikke opstilles andehuse, fasangårde eller nogen form for hegn bortset fra kreaturhegn.
10. Der må ikke udlægges foder i eller ved søen eller i området. Søen må heller ikke kalkes eller lignende.

c. Vedrørende beplantning i og omkring søen

11. Der må ikke udplantes vand- eller sumpplanter, disse kommer ad naturlig vej.
12. Eventuel beplantning ved søen begrænses til dens nordside og skal sammensættes af danske træarter og buske.

Disse vilkår er stillet for at sikre, at søen kan tage sig godt ud i landskabet og blive et godt levested for planter og dyr, samt for at sikre naturværdierne i området. Gode råd om anlæg af søer findes i den vedlagte pjece.

Når søen er udvidet, bedes du meddele det til kommunens Natur & Vandmiljøkontor.

Begrundelse

Esbjerg Kommune har truffet afgørelsen på baggrund af følgende oplysninger og vurdering:

Kommunen besigtigede søen sammen med dig og Søren Lunde den 13. juni 2019. Formålet med besigtigelsen var at vurdere floraen og naturtilstanden på de arealer, som vil blive berørt ved etableringen.

Søen er beskyttet natur, omfattet af naturbeskyttelseslovens § 3. Der er forbud mod at foretage ændringer i tilstanden af beskyttede naturarealer. Kommunen kan dog i særlige tilfælde give dispensation fra naturbeskyttelseslovens § 3.

Der er i afgørelsen lagt vægt på, at den forholdsvis lavvandede sø som skabes ved udvidelsen af den eksisterende sø, hurtigt vil varmes om foråret og derfor vil give muligheder for at insekter og padder kan yngle tidligt på året. Desuden vil en udvidelse af søen give et større naturindhold i området, da det område der inddrages til sø i dag er klippet golfbane.

Det er altid lodsejerens ansvar, at der ikke sker indgreb i beskyttede områder.

Esbjerg Kommune skønner, at projektet ikke vil forringe levevilkårene for dyre- og plantearter omfattet af Habitatdirektivets bilag IV. Detaljeret kendskab til de enkelte arters forekomst i området haves dog ikke.

Klagevejledning

Der kan klages over afgørelsen til Miljø- og Fødevareklagenævnet. Klagemuligheden er beskrevet i naturbeskyttelseslovens § 78 stk. 1.

Klageberettigede er:

- adressaten for afgørelsen,
- ejeren af den ejendom, som afgørelsen vedrører,
- offentlige myndigheder,
- en berørt nationalparkfond oprettet efter lov om nationalparker,
- lokale foreninger og organisationer, som har en væsentlig interesse i afgørelsen,
- landsdækkende foreninger og organisationer, hvis hovedformål er beskyttelse af natur og miljø, samt
- landsdækkende foreninger og organisationer, som efter deres formål varetager væsentlige rekreative interesser, når afgørelsen berører sådanne interesser.

Klagefristen udløber 4 uger efter den 9. december 2019, hvor dispensationen bliver offentliggjort på Esbjerg Kommunes hjemmeside.

Du klager via Klageportalen, som ligger på www.borger.dk og www.virk.dk. Du logger på www.borger.dk eller www.virk.dk - typisk med NEM-ID. Klagen sendes automatisk fra Klageportalen til os. En klage er indgivet, når den er tilgængelig for kommunen i Klageportalen. Når du

klager, skal du betale et gebyr på kr. 900,- for privatpersoner og på kr. 1.800 for virksomheder og organisationer. Du betaler gebyret med betalingskort i Klageportalen. Spørgsmål vedrørende gebyr rettes til Miljø- og Fødevareklagenævnet, som du finder via Nævnenes Hus – www.naevneneshus.dk.

Miljø- og Fødevareklagenævnet skal som udgangspunkt afvise en klage, der kommer uden om Klageportalen, hvis der ikke er særlige grunde til det. Hvis du ønsker at blive fritaget for at bruge Klageportalen, skal du sende en begrundet anmodning til kommunen. Kommunen videresender herefter anmodningen til Miljø- og Fødevareklagenævnet, som træffer afgørelse om, hvorvidt din anmodning kan imødekommes.

Du må ikke gå i gang med det projekt, som du har fået dispensation til, før klagefristen er udløbet. En klage over afgørelsen medfører desuden at du ikke så sætte gang i projektet, før klagen er behandlet af klagenævnet.

Hvis afgørelsen ønskes indbragt for domstolene, skal dette ske inden 6 måneder fra afgørelsen er bekendtgjort af kommunen eller – i forbindelse med klage – af Miljø- og Fødevareklagenævnet.

Dispensationens baggrund og gyldighed

Dispensationen er givet efter § 65, stk. 3, jf. § 3 i Lov om Naturbeskyttelse, lovbekendtgørelse nr. 1122 af 3. september 2018. Den er givet på baggrund af din ansøgning af 25. marts 2019. Esbjerg Kommune modtog ansøgningen samme dag.

Hvis der bliver klaget over afgørelsen, vil du omgående få besked herom, og Naturklagenævnets endelige afgørelse må så afventes. Hvis der ikke bliver klaget, må dispensationen udnyttes, når klagefristen er udløbet.

Dispensationen bortfalder, hvis den ikke er udnyttet inden 3 år fra i dag.

Andre tilladelser

Kommunens dispensation fra naturbeskyttelsesloven fritager dig ikke fra at skulle indhente tilladelse til forhold som reguleres af anden lovgivning.

Hvis det i forbindelse med anlægsarbejdet bliver nødvendigt at udlede grundvand til vandløb, skal der forinden indhentes tilladelse hertil efter miljøbeskyttelsesloven. En eventuel ansøgning herom skal sendes til Esbjerg Kommune.

Du skal være opmærksom på, at der ikke uden kommunens godkendelse må lave ændringer i grøfter, rørledninger eller dræn, som kan medføre opstuvning af vand uden for ejendommen. Det er endvidere ejers eget ansvar, at eventuelle braklægnings- eller MVJ-aftaler overholdes i forbindelse med projektet.

Efter museumslovens § 25 kan den, der udfører et jordarbejde forud for igangsætning af arbejdet anmode det lokale kulturhistoriske museum om en udtalelse om, hvorvidt arbejdet indebærer risiko for ødelæggelse af fortidsminder. Efter lovens § 27 skal jordarbejde standses, hvis der under arbejdet findes spor af fortidsminder, og fortidsmindet skal straks anmeldes til det lokale kulturhistoriske museum.

Hvis du har spørgsmål, er du velkommen til at ringe til undertegnede.

Venlig hilsen



Carsten E. Callisen
Biolog

Bilag:

Pjecen "Gode råd om anlæg og pleje af søer".

Kopi af dette brev er sendt til:

Danmarks Naturfredningsforening: (dn@dn.dk) og (dnesbjerg-sager@dn.dk).

Dansk Ornitologisk Forening: (natur@dof.dk) og (esbjerg@dof.dk).

Miljøstyrelsen: (mst@mst.dk).

Naturstyrelsen: (nst@nst.dk).

Sydvestjyske Museer: (museum@sydvestjyskemuseer.dk).

Friluftsrådet: (kreds@friluftsradet.dk) og
(sydvestjylland@friluftsradet.dk).

Dansk Botanisk Forening: (dbf.oestjylland@gmail.com).

Danmarks Sportsfiskerforbund: (post@sportsfiskerforbundet.dk),
(lbt@sportsfiskerforbundet.dk) og (vadehavet@sportsfiskerforbundet.dk).

Dansk Fritidsfiskerforbund: (teamstr@gmail.com).

Dansk Forening for Rosport: (dffr@roning.dk).

Dansk Kano og Kajak Forbund: (dkf@kano-kajak.dk) og (miljo@kano-kajak.dk).

Nationalpark Vadehavet: (vadehavet@danmarksnationalparker.dk).